

Brésil



Statistiques de la Province

Religieux :

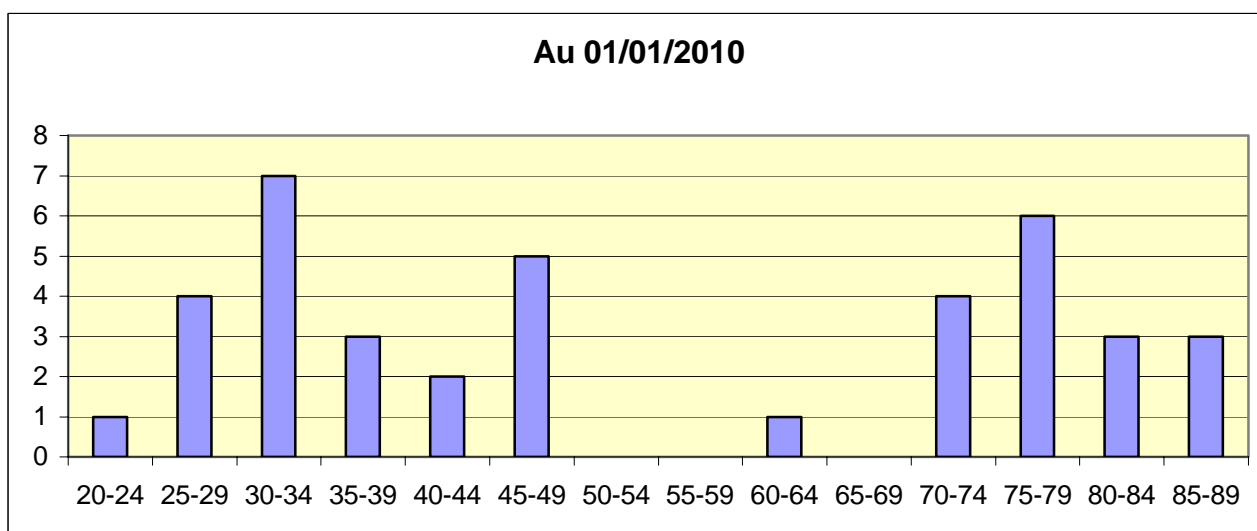
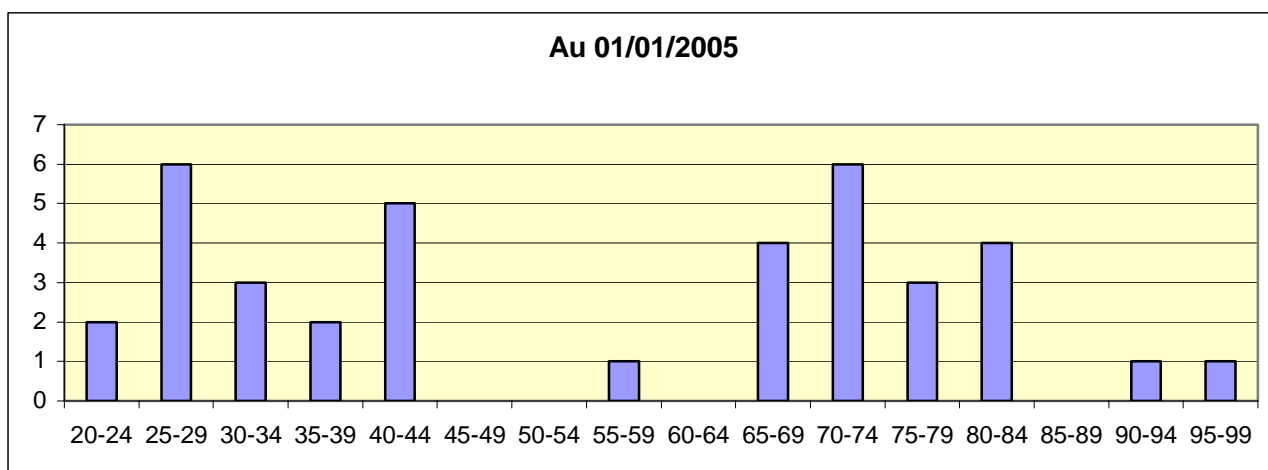
	Religieux Prêtres	Religieux Prof. Perpét.	Religieux Prof. Temp.	Total	Novices	Postulants
au 01.01.99	29	04	04	37	01	06
au 01.01.05	26	04	04	38	01	07

Communautés :

		Communautés locales		Communautés régionales		Rattachés	Isolés (*)
		Communautés	Religieux	Communautés	Religieux		
Pays	RDC	06	38			02	
Pays							
Pays							
Total	01.01.05	06	38				
	01.01.99	07	37				

Depuis 1999 : 1 Communauté a été fermée
 0 Communauté a été ouverte
 0 Communautés ont été fusionnées

Une pyramide des âges (des années 2004, avec une projection à 2010)



Évolution de la Province depuis 1999

Le Pays : Les cinq événements marquants de ces six dernières années

- Commémoration des 500 ans de l'arrivée des Européens au Brésil : 1500-2000.
- Election d'un ouvrier à la Présidence de la République, Luiz Inácio Lula da Silva, le 28 octobre 2002.
- Prise du pouvoir du premier ouvrier Président de la République le 1^{er} janvier 2003.
- Vague d'assassinats de « gens de la rue », spécialement Praça da Sé, São Paulo, au cours du seconde semestre 2004.

L 'Église

Trois difficultés:

- Forte tendance « Concile de Trente » au coeur de l'Episcopat. Les dernières nominations d'évêques confirme ce modèle.
- Vide de l'Eglise catholique et des Eglises historiques, surtout du fait des jeunes, et présence croissante des Eglises « Sectes pentecostales ».
- Neo-conservatisme du clergé, avec tendance pentecostale.

Quatre signes d'espoir

- La persévérance de la part de quelques secteurs de l'Eglise, à suivre le modèle d'Eglise suscité par le Concile Vatican II.
- Essai de mise en place de projets d'Eglise oecuméniques, comme, par exemple, la semaine d'unité, la campagne de la Fraternité (Carême) et CEDI (organisation oecuménique et sa revue).
- Effort de communion ecclésiale.
- Augmentation des vocations chez les autochtones.

La réalité assomptionniste

La communauté Provinciale

La Province est composée de 6 communautés : 2 communautés à Campinas, dont l'une de formation et l'autre de religieux âgés. La communauté de formation est installé en deux maisons : l'une rue Orlando Randi, 155, Vila Lemos. A cette adresse habitent les jeunes en expérience de vie communautaire (aspirants). L'autre maison est située avenue Dr. Manoel Afonso Ferreira, 550 où demeurent les postulants de première et deuxième années.

À São Paulo nous avons une communauté résidant à deux adresses : la Maison traditionnelle de Tatuapé où fonctionne le centre Provincial, et où résident les profès de première et seconde années.

Et dernièrement a été constituée une nouvelle résidence, à Jardim Helena, dans la périphérie de la Ville, où se trouvent les jeunes profès de troisième et quatrième années de profession.

À Eugenópolis nous avons une communauté plus orientée vers la pastorale, où se trouve également un centre de formation des responsables laïcs, dans l'ancien séminaire assomptionniste. Cette communauté a également en charge l'accompagnement d'une "Maison d'accueil" (pour jeunes regardants).

À Espírito Santo de Pinhal, se trouve une autre communauté assomptionniste. Là, nous avons un groupe de religieux âgés : tous les religieux ont plus de 70 ans. Cette communauté a également la responsabilité d'une Maison d'accueil (regardants).

Enfin, nous avons la communauté de Rio de Janeiro, entièrement vouée à la pastorale paroissiale.

Un religieux y vit seul. Il est cependant rattaché à la communauté de Espírito Santo de Pinhal.

Nous pouvons constater que, des 6 communautés de la Province, 5 sont liées directement à la formation.

Le Conseil est constitué de jeunes religieux. Il n'y a qu'un religieux de plus vaste expérience : l'Econome Provincial.

Le travail le plus intense du Conseil a été en rapport avec les grandes priorités et défis de la Province : Pastorale des Vocations et Formation, collaboration avec les laïcs, insertion, mission et auto-financement.

Le Conseil a un projet pour les années à venir : insister sur ces priorités, insufflant vitalité plus forte dans les Commissions, afin qu'elles soient un lieu fort au cœur de la Province.

Nous avons trois problèmes de solution difficile :

- Le nombre toujours plus grand de jeunes en formation et le petit nombre de formateurs.
- La formation exige de grosses dépenses et nous avons peu de ressources.
- Donner nouvelle vie à la communauté de Espírito Santo de Pinhal.

La Visite canonique

Notre Visite canonique s'est effectuée entre le 18 juin et le 4 juillet 2002. Cette visite a été très appréciée par toute la Province. Non seulement elle est venue nous apporter animation nouvelle, mais nous y avons trouvé une présence gratuite et fraternelle. La Visite canonique a donné nouvelle force aux Commissions, invitation à réaliser plus souvent nos assemblées provinciales, un climat plus franc et amical dans nos dialogues.

Nous n'avons pas encore réussi à trouver les moments où la communauté provinciale puisse se rencontrer gratuitement : anniversaires, commémorations, etc...

Vie économique

La vie économique de la Province est très fragile. La formation vit pratiquement de la "Caisse de solidarité". Nos réserves ne dépassent pas les US\$ 350.000.

Nous cherchons à établir nos sources de revenu, mais notre "Procure" en est à ses essais.

Appréciation personnelle

La Province

Notre Province est jeune : tout d'abord elle a été fondée comme Province il y a à peine six ans. De plus, le plus grand nombre de personnes en charge des points vitaux, est jeune.

Enfin parce que la plus grande partie de religieux est en formation.

Notre Province présente un visage très particulier. Elle se situe entre le rêve et la réalité, entre l'espérance des uns et les doutes des autres.

Malgré tout, nous pouvons dire que nous avons déjà fait un bon bout de chemin : la persévérance entre les jeunes qui ont fait profession est bonne et il existe un bon niveau d'acceptation et de dialogue entre les religieux plus jeunes et les plus âgés.

Sur le plan pastoral, nous sommes encore très liés à la pastorale paroissiale. Cependant, il existe une bonne disposition à réfléchir sur la question.

Notre grande préoccupation du moment est le manque de formateurs et le problème financier.

Le Chapitre provincial

Les travaux du Chapitre provincial se sont déroulés en deux temps : l'un, avant, l'autre pendant le Chapitre.

Avant, les Chapitres locaux ont été réalisés ; les communautés ont eu l'occasion de faire une révision de leur cheminement. Deux rencontres ont été réalisées avec les responsables laïcs de nos communautés. Une commission de 3 religieux a dressé un questionnaire technique pour nos paroisses afin d'avoir une vision plus exacte de nos insertions. Les Commissions: Formation et Pastorale des Vocations, Procure (auto-financement) et laïcs ont présenté leurs suggestions pour les années à venir.

C'est à partir des travaux réalisés par les communautés, l'étude faite dans les paroisses et les propositions des Commissions, que nous avons progressé dans les travaux du Chapitre.

Au cours du Chapitre nous avons pu compter sur trois conseillers : Analyse de la réalité socio-politique, réalité ecclésiale, réalité de la vie religieuse consacrée, aujourd'hui.

Tous ces travaux se sont développés dans une ambiance de grande collaboration, écoute et ouverture d'esprit. L'ensemble de la Province a l'esprit ouvert pour le renouvellement.

Orientations du Chapitre général

Quant aux orientations du Chapitre général, trois ont été bien assimilées et mises en pratique, mais au moins deux d'entre elles ont été négligées, soit par manque d'intérêt, soit par manque de personnel :

- Nous avons bien avancé sur le plan de la formation et de la pastorale des vocations.
- Ouverture pour une formation à l'internationalité.
- Présentation de notre charisme aux laïcs et ouverture pour un travail en collaboration avec eux.

Nous restons paralysés sur deux points:

- Il n'y a pas eu de travail systématique pour un projet clair, pour ce qui est Justice et Paix et solidarité avec les pauvres.
- Le Centre de Spiritualité Assomptionniste n'a pas reçu l'élan prévu et reste stationnaire.

Le Chapitre provincial

L'ambiance de foi, de dialogue et d'ouverture de l'un vers l'autre. Temps de rencontre et d'échange communautaire, en bref, une ambiance d'entière fraternité. Pour la première fois, nous avons eu la participation de quatre laïcs, les deux premiers jours du Chapitre. Nous avons pu compter également sur la participation active de notre secrétaire, Geralda, pendant tous les jours du Chapitre.

Les sujets les plus importants furent : Formation et Pastorale des Vocations, co-participation des laïcs, insertion, mission et auto-financement.

Les principales décisions et orientations furent :

- Que les religieux soient dès le début éveillés et engagés dans la mission.
- Assumer la pastorale des jeunes comme priorité pastorale de la Province.
- Développer la pastorale des vocations pour, ainsi, animer également la pastorale des jeunes dans la Province.
- Assumer le projet présenté par les laïcs (les laïcs nous ont fait une proposition concrète).
- Que chaque communauté reprenne les études réalisées dans les paroisses pour une réflexion sur trois points : entre les Curés, dans les communautés et, des communautés avec les laïcs.
- Créer des moments et des lieux d'animation et d'appréciation sur nos insertions et missions.
- Que chaque communauté crée, chaque mois, une occasion d'échange sur notre expérience de vie des conseils évangéliques (Règle de Vie n. 4).
- Reprendre le cheminement avec les communautés ecclésiales de Base (CEBs).
- Que chaque communauté réalise des réunions pour s'habituer au dialogue et, de cette façon, favoriser la dialogue dans la communauté religieuse elle-même. (Règle de Vie n. 8).
- Rétablir et favoriser l'esprit de visites intercommunautaires, à titre gratuit.

Les priorités de la Province sont donc: Formation, Pastorale des Vocations, co-participation des laïcs, insertion, mission et auto-financement.

En vue du Chapitre général a été élu comme délégué le **Père Mauro Osório de Carvalho** et comme suppléant, le **Père Luiz Gonzaga da Silva**.

R.P. Marcos Bento de Souza, a.a
Supérieur Provincial