

Chili - Argentine



Statistiques de la Province

Religieux :

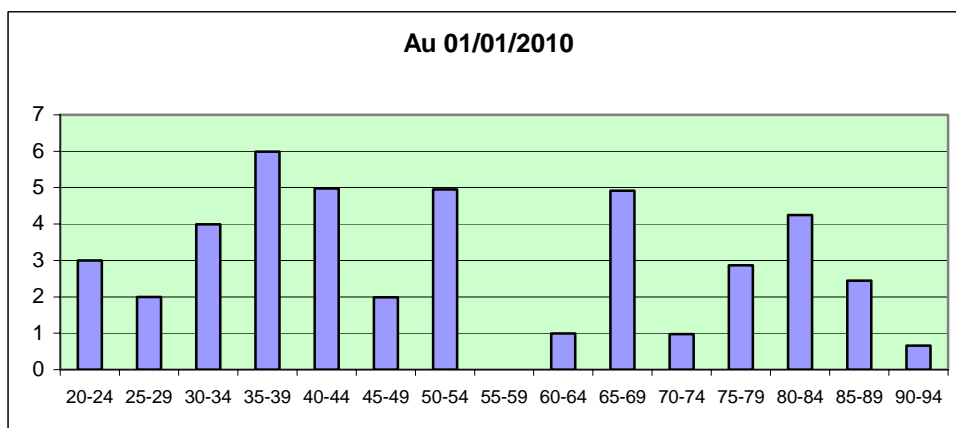
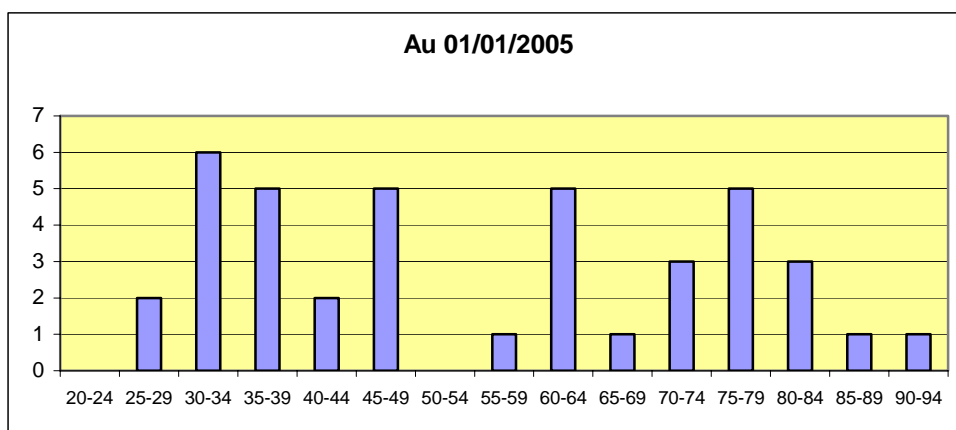
	Religieux Prêtres	Religieux Prof. Perpét.	Religieux Prof. Temp.	Total	Novices	Postulants
Chili – Argentine	29	9	2	40		7
Colombie	5	4	5	14		
au 01.01.99	30	8	8	46	0	7
au 01.01.05	34	13	7	54	2	6

Communautés :

		Communautés locales		Communautés régionales		Rattachés	Isolés (*)
		Communautés	Religieux	Communautés	Religieux		
Pays	Chili	8	27				
Pays	Argentine	2	8				
Pays	Equateur	1	3				
Pays	Colombie	4	14				
	Hors Prov.		2				
Total	01.01.05	15	54				
	01.01.99	11	46				

Depuis 1999: 0 Communauté a été fermée
 0 Communauté a été ouverte
 0 Communauté ont été fusionné

Une pyramide des âges (des années 2004, avec une projection à 2010) – (sans compter la Colombie)



Évolution de la Province depuis 1999

État de la Province au 1^{er} janvier 2005

À partir de l'an 2004, la Province de Chili-Argentine accueille la **Région de la Colombie** qui, en ce moment, a trois communautés à Bogotá : une communauté de formation, une communauté chargée du Collège Emmanuel d'Alzon et une autre dans la Paroisse Asunción de Nuestra Señora. Une quatrième communauté se trouve dans la ville de Cali.

Au Chili, il y a actuellement huit communautés, trois d'entre elles sont des communautés de formation et se trouvent à Santiago du Chili :

- Communauté du postulat : un formateur et deux postulants.
- Communauté du noviciat : le Maître des Novices et quatre novices, plus un prêtre chargé de la pastorale.
- Communauté des profès : le Provincial comme formateur et trois religieux en formation : un chilien et un équatorien à vœux simples et un congolais profès perpétuel.

Les communautés d'œuvres consacrées à l'attention de paroisses sont cinq :

- Communauté de Lota, qui s'occupe en outre des collèges Manuel d'Alzon et Francisco de Crozé.
- Communauté Paroissiale de la ville de Rengo desservie par quatre religieux : trois prêtres et un diacre.
- Communauté de Notre-Dame de Lourdes, Santiago : s'occupe du Sanctuaire et de la paroisse. Elle est formée par sept religieux : quatre prêtres, deux Frères de vœux perpétuels et un prêtre malade.
- Communauté Nuestra Señora de Los Angeles, Santiago, paroisse. Trois prêtres, un d'âge avancé, et deux jeunes.
- Communauté Lourdes, ville de Valparaíso. Deux prêtres et deux frères profès perpétuels.

En Argentine il y a deux communautés :

- Buenos Aires : Sanctuaire et paroisse Notre-Dame de Lourdes. Cinq prêtres et un Frère profès perpétuel. Ils s'occupent de la paroisse, du sanctuaire et des collèges San Román et Lourdes.
- Mendoza : Communauté d'accueil et de postulats qui s'occupe de plusieurs chapelles ; un prêtre, un diacre et un postulant chilien.

En Équateur, nous avons trois religieux Chiliens, plus un congolais (transféré à la Province du Brésil).

Évolution de la Province depuis 1999

Le Pays : Les cinq événements marquants de ces six dernières années

- L'expérience de vie en démocratie, avec ses élections, le respect à la Constitution et la stabilité. La démocratie et l'économie se sont progressivement consolidées.
- Progrès dans la recherche et l'éclaircissement au sujet des prisonniers disparus et des abus contre les droits de l'homme, qui se sont produits pendant la dictature militaire.
- La discussion et l'approbation postérieure de la Loi du Mariage Civil (divorce).
- La violence intrafamiliale, la toxicomanie parmi les jeunes, et la corruption de certains hommes publics.
- Tout le processus vers le bicentenaire de l'indépendance du Chili.
- L'importance du dialogue entre le nouveau Cardinal du Chili et l'actuel Gouvernement.

L'Église

Difficultés

- Problèmes de pédophilie de quelques prêtres, ce qui a nuit à l'image de notre Église.
- Diminution des vocations sacerdotales et religieuses.
- L'image d'une Église éloignée des réalités de notre temps et le peu de compréhension qu'elle a de ces réalités. Une Église qui n'est plus protagoniste comme autrefois. Avec l'arrivée de la démocratie, elle a perdu son leadership et sa crédibilité dans le pays.
- Le sécularisme croissant dans la société et tout le problème de l'expansion du protestantisme et des sectes, accru avec la nouvelle loi de culte.
- L'engagement en faveur de la justice sociale s'est affaibli dans l'Église.

Quatre signes d'espoir

- L'engagement des laïcs.
- Les jeunes, par leur énergie, leur générosité et leur connaissance pratique des temps nouveaux.
- Le témoignage de fidélité des personnes consacrées aux conseils évangéliques et au ministère sacerdotal.
- Malgré les difficultés, les laïcs et une grande majorité des baptisés sont encore un élément important dans l'évangélisation.

Réalité assomptionniste

La vie des personnes et des communautés :

En général, la vie de la Province jouit de bonne santé, avec des religieux qui travaillent dans beaucoup de tâches, ce qui fait que souvent la vie communautaire soit menacée. La quantité d'oeuvres dont il faut s'occuper nous dépasse souvent.

Les temps forts de rencontre dans la Province ont lieu lors de la participation aux retraites spirituelles provinciales, assemblées, célébrations des anniversaires et onomastiques des religieux. Le *Plan Concorditer* a été une expérience positive dans la Province pour fortifier notre vie fraternelle, réfléchir sur notre consécration assumptionniste, questionner nos attitudes négatives et trouver des défis pour continuer de nous stimuler mutuellement dans la vie fraternelle assumptionniste.

Les rencontres de formation au niveau provincial et aussi au niveau latino-américain ont eu une grande importance.

Nous avons vécu des moments douloureux aussi : l'abandon de la vie religieuse assumptionniste par quelques religieux ; d'autres qui passent par des difficultés, des crises affectives, ou de leur vocation.

Les Conseils de Province se sont régulièrement tenus une fois par an. Le Provincial s'est réuni avec son Conseil de façon systématique une fois par mois ou quand le besoin en a surgi.

Pendant ces années nous avons eu des difficultés à trouver des religieux pour prendre en charge la formation des plus jeunes. Les exigences pastorales de nos oeuvres, et la fragilité des personnes en ont été la cause.

Bien que ne disposant pas de religieux suffisants, chacun répond avec le meilleur de soi dans la tâche qui lui a été confiée. Il existe un bon niveau de solidarité entre les religieux pour s'appuyer mutuellement dans le travail apostolique.

Les Commissions ont fait un bon apport à l'animation de la Province. Nous sommes dans une étape de révision de ces Commissions : mise en question de certaines, révision des objectifs qu'elles poursuivent.

Le suivi des Visites canoniques :

Les Visites canoniques nous ont permis d'approfondir notre charisme, aussi bien celle du Supérieur Général, que celles du Supérieur provincial. De fait la visite du Supérieur Général et sa lettre ont été pour nous une source d'inspiration dans la célébration de notre propre Chapitre provincial.

La vie économique :

La Province a un patrimoine qui permet de générer des ressources suffisantes. On cherche à contrôler la gestion économique et à la rendre transparente, à être solidaires entre communautés. On est conscient de la valeur du patrimoine des communautés de la Province et on en prend soin. On a fait des efforts pour arriver à l'autofinancement de la Province.

Nous avons eu de sérieuses difficultés dues à la mauvaise gestion de l'économie antérieure. Le Père Ricardo Arellano a eu de la peine à mettre de l'ordre dans l'économie et les finances de la Province. Actuellement, nous avons un nouvel économiste provincial, le Père Juan-Carlos Cisterna. Dans nos communautés on vit dans un esprit de simplicité et d'austérité. Dans les réalités financières, nous voyons la possibilité de rendre un plus grand et meilleur service à la mission.

Les religieux ont manqué d'information concernant les affaires économiques, ainsi que d'une information et d'un contrôle suffisants sur les aspects économiques dans nos communautés et nos oeuvres. Les économistes locaux ont fait preuve d'un trop grand personnalisme. Nous avons encore à découvrir la mission de l'économiste comme animateur de la pauvreté, et leur formation pour cette tâche n'a pas été adéquate. Il leur a manqué aussi un bon accompagnement de la part de l'économiste provincial et des rencontres avec lui. Nous n'avons pas encore réalisé un projet provincial de la gestion économique. On a apprécié chez nous une certaine passivité face à la réalité sociale et de pauvreté que vit notre peuple, ainsi qu'une conscience peu critique envers la globalisation régnante.

Appréciation personnelle du Provincial :

Sur la Province

Depuis les neuf mois que je porte cette responsabilité qu'on m'a confiée je puis dire ceci :

Il y a une bonne atmosphère entre tous les frères, un grand désir de collaborer, d'offrir des idées nouvelles, de nous appuyer et nous fortifier mutuellement. On est disponible pour les tâches.

Nous sommes face à une Province qui a des difficultés pour constituer les communautés et offrir des services apostoliques de qualité. Le nombre des religieux est encore insuffisant pour les engagements qu'il nous faut assurer. Nous avons des frères malades qui ne peuvent pas travailler comme on voudrait. Les jeunes qui sont ordonnés sont voués à poursuivre ce que faisaient leurs prédécesseurs ; ceci ne nous dispense pas de leur offrir de nouvelles alternatives, de savoir accueillir leurs initiatives, leurs aspirations.

On pense sérieusement à restructurer notre Province ; comment ?

Les vocations sont de moins en moins nombreuses. Dans le postulat, nous avons actuellement un formateur qui doit s'occuper de deux postulants, et en plus d'une communauté chrétienne et d'autres tâches de Province. Dans le théologat, nous avons trois Frères qui font de la théologie ; leur formateur est le Provincial, ce qui rend difficile un accompagnement de qualité, qui exigerait plus de temps. Comment résoudre ces questions à l'avenir ?

Sur le travail du Chapitre provincial :

Le Chapitre provincial d'il y a six ans offrait de nombreux défis. Nous avons vu que c'est à peine si nous avons pu faire quelque chose, pas tout. Trop de travail pour si peu de monde. Le Chapitre provincial de 2005, dans sa première partie, a demandé qu'on fasse des options auxquelles nous puissions réellement répondre.

Sur les orientations du Chapitre général :

Notre Chapitre provincial, dans sa première étape, s'est déroulé dans un climat de grande fraternité et d'ouverture à l'avenir que nous voulons vivre et construire ensemble. La participation croissante de la jeune génération dans la vie et les responsabilités de la Province est un signe d'espoir. Il en est de même de l'incorporation de la Région de la

Colombie qui nous a rendu plus ouverts et a renforcé notre dimension latino-américaine avec sa richesse culturelle.

Je répète que les orientations du Chapitre général ont été une source d'inspiration pour les travaux de notre propre Chapitre provincial.

Le Chapitre provincial

Ambiance

Le Chapitre provincial s'est déroulé dans un très bon climat. Des attentes partout. Presque tout était nouveau : le provincial et beaucoup des capitulants y étaient pour la première fois, aussi la participation de nos frères colombiens et celle des laïcs étaient une nouveauté.

Il y a eu un grand intérêt pour imaginer des choses nouvelles, compte tenu de nos points forts et des opportunités, de nos faiblesses et des menaces. Mais il y avait grande envie de travailler, de nous renouveler, de voir plus loin, de rêver ensemble selon les possibilités.

Les sujets les plus importants

- Les paroisses et les sanctuaires
- Les Moyens de Communication Sociale
- La Mission
- Les Collèges
- L'internationalité
- La pastorale de jeunesse et des vocations
- Les laïcs
- Des hommes de foi et de prière
- La formation initiale et permanente
- Le Gouvernement provincial et les finances
- La vie fraternelle

Les choix décisifs

Les options seront faites dans la deuxième partie de notre Chapitre provincial, cette année 2005.

Les grandes orientations pour l'avenir

Les grandes orientations : Renforcer la vie de prière, la fraternité, restructurer les communautés de la Province, etc.

P. Edgardo Muñoz, a.a.
Supérieur Provincial