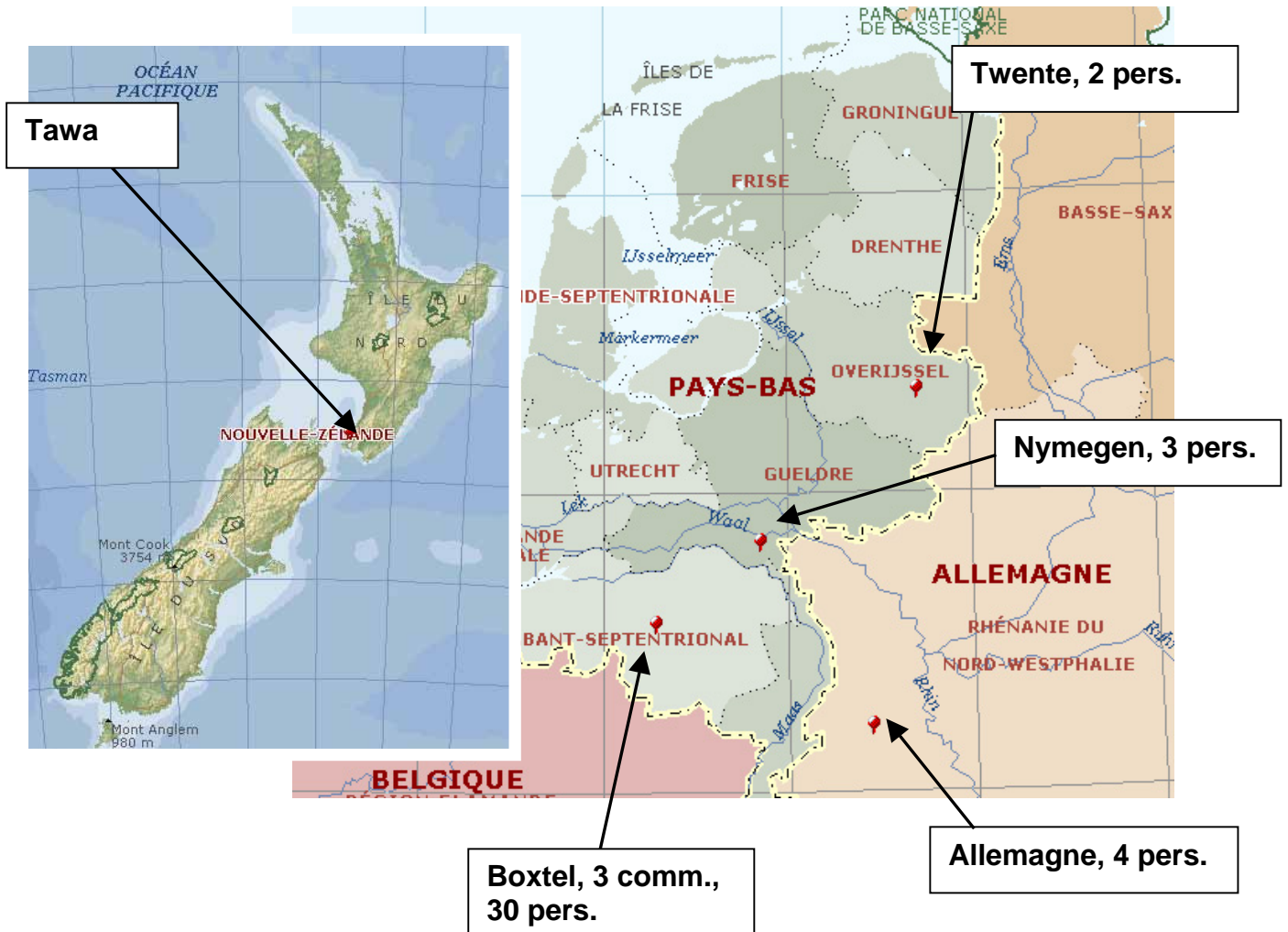


Pays-Bas



Statistiques de la Province

Religieux :

	Religieux Prêtres	Religieux Prof. Perpét.	Religieux Prof. Temp.	Total	Novices	Postulants
au 01.01.99	70	8	0	78	0	0
au 01.01.05	50	3	0	53	0	0

Communautés :

		Communautés locales		Communautés régionales		Rattachés	Isolés (*)
		Communautés	Religieux	Communautés	Religieux		
Pays	Pays-Bas	3	30	2	5	8	1
Pays	Nouvelle-Zélande	1	4			1	
Pays	Allemagne			1	4		
Total	01.01.05	4	34	3	9	9	1
	01.01.99	3	26	9	30	18	4

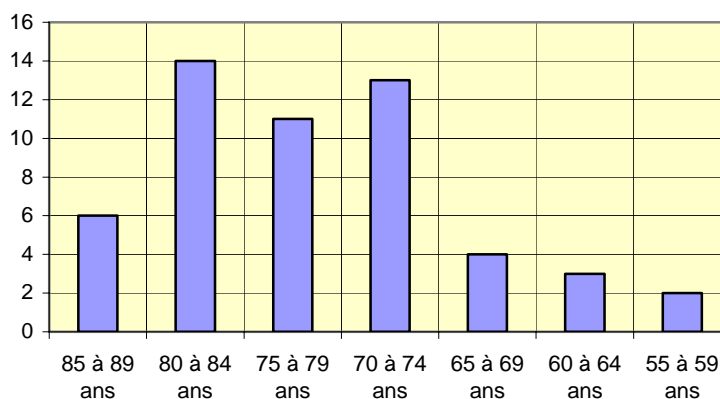
(*) Isolés : religieux qui vivent seuls, sans être rattachés à une communauté ou au Provincial.

Depuis 1999 :

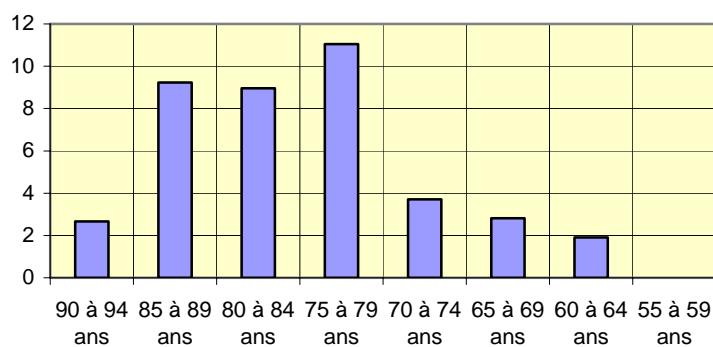
- 1 Communauté a été fermée (*Nymegen*)
- 1 Communauté a été ouverte (*Molenweide/Molenhof*)
- 5 Communautés ont été fusionnées (*Boxtel III, De Kampen, Linburg, Volendam, Zuidwesthoek*)

Une pyramide des âges (des années 2004, avec une projection à 2010)

au 01/01/2005



au 01/01/2010



(La projection au 01.01.2010 a été établie à partir des données de janvier 2005.)

Évolution de la Province depuis 1999

Le Pays : Les cinq événements marquants de ces six dernières années

1. Les problèmes avec les allochtones (Marocains).
2. Les problèmes avec la vie et la mort (« l'euthanasie »).
3. La pauvreté croissante.
4. La fraude des constructeurs.
5. La manque de normes et de valeurs humaines.

L' église.

Trois difficultés

1. L'indifférence.
2. Le conservatisme des évêques.
3. Le manque de prêtres et de vocations.

Quatre signes d'espoir

1. Moins de polarisation.
2. Plus d'intérêt pour la spiritualité.
3. Approfondissement du sens de la vie.
4. Réactions sur le manque de normes et de valeurs humaines.

La Province assumptionniste

La vie des personnes et des communautés

1. En général les personnes sont heureuses.
2. Nous n'avons que trois communautés locales, peut-être très prochainement deux : le château et Molenweide/Molenhof.
3. Nous avons eu trois assemblées pour tous les confrères de la Province à Molenweide pour parler des questions très importantes, c'est nouveau pour nous.
4. En général l'orientation des confrères pour une maison de retraite ou de soin.
5. Le travail des Conseils fonctionne très bien en général.
6. Les contacts avec les laïcs s'élargissent, pas seulement avec les ex-Assumptionnistes.
7. Les vocations sont inexistantes.

Le suivi des Visites canoniques

1. On a apprécié le contact personnel.

La vie économique

1. Pas encore de problèmes.

Le Chapitre Provincial

Ambiance

1. Une très, très bonne ambiance.

Les sujets les plus importants

1. L'unité croissante entre les Provinces d'Europe du Nord.
2. Le soin pour les anciens.
3. Notre attention croissante pour la spiritualité avec les laïcs.

Les choix décisifs

1. ENE.
2. Les deux projets de Province : le soin des anciens et spiritualité.
3. La solidarité internationale (pas avec « Solide »).

Les grandes orientations pour l'avenir

1. Cf. ci-dessus : ENE et les deux projets.

La préparation du Chapitre général

1. Très bonne.

Appréciation personnelle du Provincial

Sur la Province

1. Cf. le rapport du Provincial
 - une unité croissante entre nous : de plus en plus une (petite) famille.
 - une unité croissante avec les confrères de Belgique Nord et Sud.
 - une unité croissante avec les laïcs.

Sur le travail du Chapitre provincial

1. Je suis très content.
2. C'était le meilleur chapitre pendant mes mandats.
3. Tout le monde était sérieux et pas de problèmes entre nous.

Sur les orientations du Chapitre général.

1. Les confrères sont très curieux de Chapitre général, plus que des autres dans le passé : comment fera ce Chapitre Général avec ses grands problèmes (Philippines ; Vietnam ; Corée; l' internationalité ; l' unité d' Europe du Nord ; « Solide »).

P.S. Les choses se déroulent bien dans la Province néerlandaise (elles s'améliorent) : la clôture est plus ouverte, heureusement.

P. Mart Lemmens, a.a
Supérieur Provincial