

Brasil



Estadísticas de la Provincia

Religiosos :

	Religiosos Prêtres	Religiosos Prof. Perp.	Religiosos Prof. temp.	Total	Novicios	Postulantes
al 01.01.99	29	04	04	37	01	06
al 01.01.05	26	04	04	38	01	07

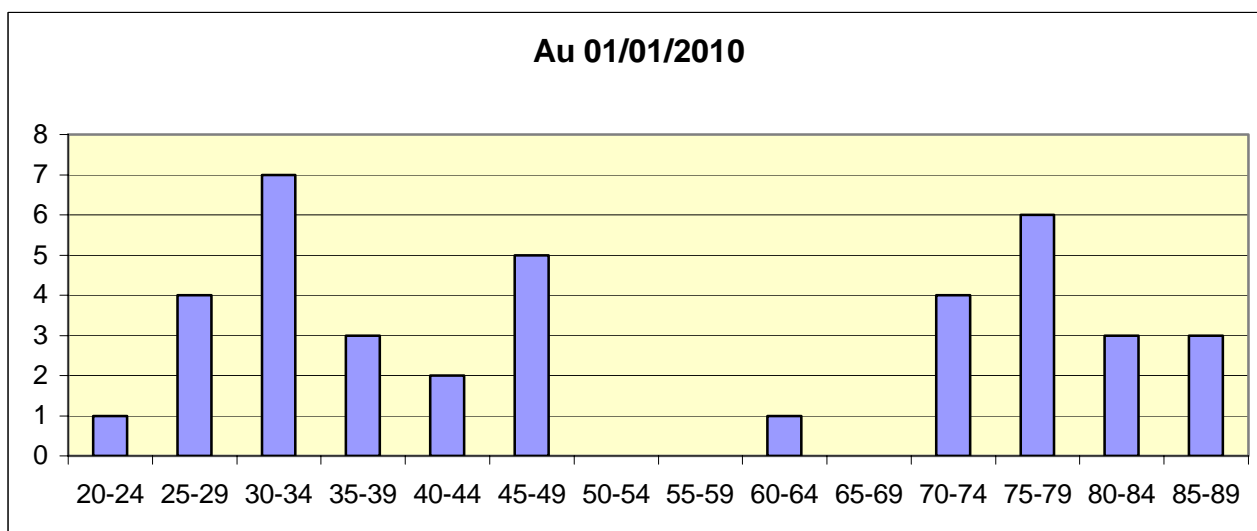
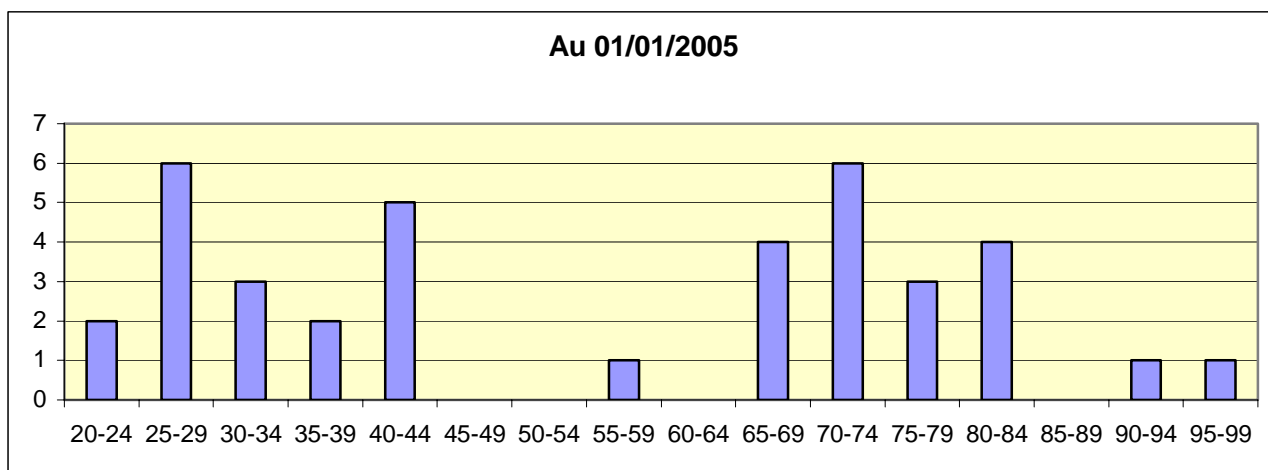
Comunidades :

		Comunidades locales		Comunidades regionales		Asignados a una comunidad	Aislados (no asignados a una comunidad) (*)
		Comunidades	Religiosos	Comunidades	Religiosos		
País	Brasil	06	38			02	
País							
País							
Total	01.01.05	06	38				
	01.01.99	07	37				

Desde 1999 :

- 1 Comunidades que se han cerrado
- 0 Communauté a été ouverte
- 0 Comunidades reagrupadas

Pirámides de edades: 2004 y proyección al 2010)



Evolución de la Provincia desde 1999

Los cinco acontecimientos destacados de estos seis últimos años:

- Conmemoración de los 500 años de la llegada de los europeos a Brasil: 1500 - 2000.
- Elección de un obrero a la Presidencia de la República, Luiz Inácio Lula da Silva, el 28 de octubre de 2002.
- Toma del poder del primer obrero Presidente de la República el 1 de enero de 2003.
- Ola de asesinatos de "gente de la calle", especialmente en la Praça da Sé, São Paulo, durante el segundo semestre de 2004.

La Iglesia

Tres dificultades:

- Fuerte tendencia "Concilio de Trento" en el centro del Episcopado. Los últimos nombramientos de obispos confirman ese modelo.
- Vacío de la Iglesia Católica y de las Iglesias históricas, sobre todo por parte de los jóvenes, y presencia creciente de las Iglesias "Sectas pentecostales".
- Neo-conservadurismo del clero, con tendencia pentecostal.

Cuatro signos de esperanza:

- La perseverancia por parte de algunos sectores de la Iglesia en seguir el modelo de Iglesia suscitado por el Concilio Vaticano II
- Intentos de poner en marcha proyectos de Iglesia ecuménicos, como, por ejemplo, la semana de la unidad, la campaña de la Fraternidad (Cuaresma) y CEDI (organización ecuménica y su revista).
- Esfuerzo de comunión eclesial.
- Aumento de las vocaciones autóctonas.

La realidad asuncionista

La comunidad Provincial

La Provincia se compone de seis comunidades.

Dos en Campinas: una de ellas es comunidad de formación y la otra para religiosos ancianos. La comunidad de formación ocupa dos casas: una en la calle Orlando Randi, 155, Vila Lemos; en esta dirección viven los jóvenes que están haciendo una experiencia de vida comunitaria (aspirantado). La otra casa está situada en la Avenida Dr. Manoel Afonso Ferreira, 550; en ella viven los postulantes de 1º y 2º año.

En São Paulo tenemos una comunidad que reside en dos casas: la casa tradicional de Tatuapé, donde funciona la sede provincial y donde residen también los profesos de 1º y 2º año. Últimamente se ha constituido una nueva residencia en Jardim Helena, en la periferia de la ciudad, donde están los jóvenes profesos de 3º y 4º año de profesión.

En Eugenópolis tenemos una comunidad más orientada hacia la pastoral, donde se encuentra además un centro de formación de responsables laicos, en el antiguo seminario asuncionista. Esta comunidad se encarga también del acompañamiento de una "Casa de acogida" (para jóvenes aspirantes).

En la ciudad de Espírito Santo de Pinhal hay otra comunidad asuncionista. Ahí tenemos un grupo de religiosos ancianos: todos tienen más de 70 años. Esta comunidad tiene también la responsabilidad de una Casa de acogida (aspirantes).

Por último, tenemos la comunidad de Río de Janeiro. Es una comunidad enteramente dedicada a la pastoral parroquial.

Hay un religioso que vive solo, vinculado a la comunidad de Espírito Santo de Pinhal.

Podemos constatar que, de las 6 comunidades de la Provincia, 5 se ocupan directamente de la formación.

El Consejo está constituido por religiosos jóvenes. Sólo hay un religioso con experiencia más larga: el Ecónomo provincial.

El trabajo más intenso del Consejo ha sido en lo referente a las grandes prioridades y retos de la Provincia: Pastoral de las Vocaciones y Formación, colaboración con los laicos, inserción, misión y autofinanciación.

El Consejo tiene un proyecto para los próximos años: hacer hincapié en estas prioridades, infundiendo una mayor vitalidad a las Comisiones, para que ocupen un lugar relevante en el corazón de la Provincia.

Tenemos tres problemas de difícil solución:

- el número cada vez mayor de jóvenes en formación y el reducido número de formadores.
- la formación requiere gastos cuantiosos y nosotros tenemos pocos recursos.
- dar nueva vida a la comunidad de Espírito Santo de Pinhal.

La visita canónica

Nuestra visita canónica tuvo lugar del 18 de junio a 4 de julio 2002. Ha sido muy valorada por toda la Provincia. No sólo supuso una animación nueva, sino que vimos en ella una presencia gratuita y fraterna. La visita canónica ha dado una fuerza nueva a las Comisiones, invitación a celebrar más a menudo nuestras asambleas provinciales, un clima más franco y amical en nuestros diálogos.

Todavía no hemos logrado encontrar momentos de encuentro gratuito para la comunidad provincial: cumpleaños, conmemoraciones, etc.

Vida económica

La vida económica de la Provincia es frágil. La formación vive prácticamente de la Caja de Solidaridad. Nuestras reservas no superan los 350.000 USD.

Intentamos consolidar nuestras fuentes de ingresos, pero nuestra "Procura" está todavía en sus comienzos.

Valoración personal

La Provincia

Nuestra Provincia es joven: En primer lugar porque hace a penas seis años que se fundó como Provincia. En segundo lugar porque el mayor número de las personas a cargo de las responsabilidades vitales, es joven. Finalmente porque la mayor parte de los religiosos están en formación.

De modo que nuestra Provincia presenta un rostro muy particular. Se sitúa entre el sueño y la realidad. Entre la esperanza de los unos y las dudas de los otros.

A pesar de todo podemos decir que ya hemos hecho buen camino: la perseverancia entre los jóvenes que han hecho profesión es buena y existe un buen nivel de aceptación y diálogo entre los religiosos más jóvenes y los mayores.

A nivel pastoral, estamos todavía muy vinculados a la pastoral parroquial. Sin embargo existe una buena disposición reflexionar sobre este tema.

Nuestra gran preocupación por ahora es la falta de formadores y el problema financiero.

El Capítulo provincial

Los trabajos del Capítulo Provincial se desarrollaron en dos tiempos: uno antes del Capítulo y otro durante el mismo.

Antes, se celebraron los Capítulos locales, en los que las comunidades tuvieron ocasión de hacer una revisión del camino. Hubo dos encuentros con los responsables laicos de nuestras comunidades. Una Comisión de 3 religiosos elaboró un cuestionario técnico para nuestras parroquias a fin de poder tener una visión más exata de nuestras inserciones. Las Comisiones: Formación y Pastoral de las Vocaciones, Procura (autofinanciación) y Laicos presentaron sus sugerencias para los próximos años.

A partir de esos trabajos realizados por las comunidades, del estudio hecho en las parroquias y de las propuestas de las Comisiones, fuimos avanzando en los trabajos del Capítulo.

Durante el Capítulo pudimos contar con tres asesores: Análisis de la realidad sociopolítica, realidad eclesial, realidad de la vida religiosa consagrada, hoy.

Todos estos trabajos se desarrollaron en un ambiente de gran colaboración por parte de todos, de escucha y de apertura de espíritu. El conjunto de la Provincia está abierta a la renovación.

Orientaciones del Capítulo General

En cuanto a las orientaciones del Capítulo General, tres han sido bien asimiladas y llevadas a la práctica, pero al menos dos de ellas han quedado descuidadas, ya sea por falta de interés, ya sea por falta de personal:

- 1- Hemos avanzado bien en el ámbito de la formación y de la pastoral vocacional.
- 2- Apertura respecto de una formación internacional.
- 3- Presentación de nuestro carisma a los laicos y apertura a trabajar en colaboración con ellos.

Hemos quedado estancados en dos puntos:

- 1- No ha habido un trabajo sistemático para elaborar un proyecto claro en lo referente a Justicia y Paz, y solidaridad con los pobres.
- 2- El Centro de Espiritualidad Asuncionista no ha recibido el impulso previsto y sigue sin funcionar.

El Capítulo provincial

El ambiente de fe, de diálogo y de apertura recíprocos. Tiempo de encuentro e intercambio comunitario. En resumen, un ambiente de total fraternidad. Por primera vez han participado cuatro laicos, los dos primeros días del Capítulo. Pudimos contar también con la participación activa de nuestra secretaria, Geralda, durante todos los días del Capítulo.

Los temas más importantes fueron: Formación y Pastoral Vocacional, coparticipación de los laicos, inserción, misión y autofinanciación.

Las principales decisiones y orientaciones fueron:

- Que los religiosos se inicien y se impliquen en la misión desde el principio.
- Asumir la pastoral juvenil como prioridad pastoral de la Provincia.
- Ampliar la pastoral vocacional para, así, animar también la pastoral juvenil en la Provincia.
- Asumir el proyecto presentado por los laicos (los laicos nos presentaron una propuesta concreta).
- Que cada comunidad reanude los estudios realizados en las parroquias para una reflexión sobre tres puntos: entre los párrocos, en las comunidades y de éstas con los laicos.
- Crear momentos y lugares de animación y evaluación sobre nuestras inserciones y misiones.
- Que cada comunidad cree, cada mes, una ocasión de intercambio sobre nuestra vivencia de los consejos evangélicos (Regla de Vida, 4).
- Reanudar el trabajo con las Comunidades Eclesiales de Base (CEBs).
- Que cada comunidad celebre reuniones para acostumbrarse al diálogo y, así, favorecer el diálogo en la propia comunidad religiosa (Regla de Vida, 8).
- Restablecer y favorecer el espíritu de visitas intercomunitarias, de pura gratuidad.

Las prioridades de la Provincia son pues: la Formación, la Pastoral vocacional, la coparticipación de los laicos, la inserción, la misión, la autofinanciación.

Para el Capítulo General ha sido elegido delegado el **Padre Mauro Osorio de Carvalho**, y suplente, el **Padre Luiz Gonzaga da Silva**.

P. Marcos Lúcio Bento de Souza
Superior Provincial