

España



Estadísticas de la Provincia

Religiosos :

	Religiosos Prêtres	Religiosos Prof. Perp..	Religiosos Prof. emp.	Total	Novicios	Postulantes
al 01.01.05	20	5	0	25	0	0
al 01.01.99	18	6	0	24	0	1

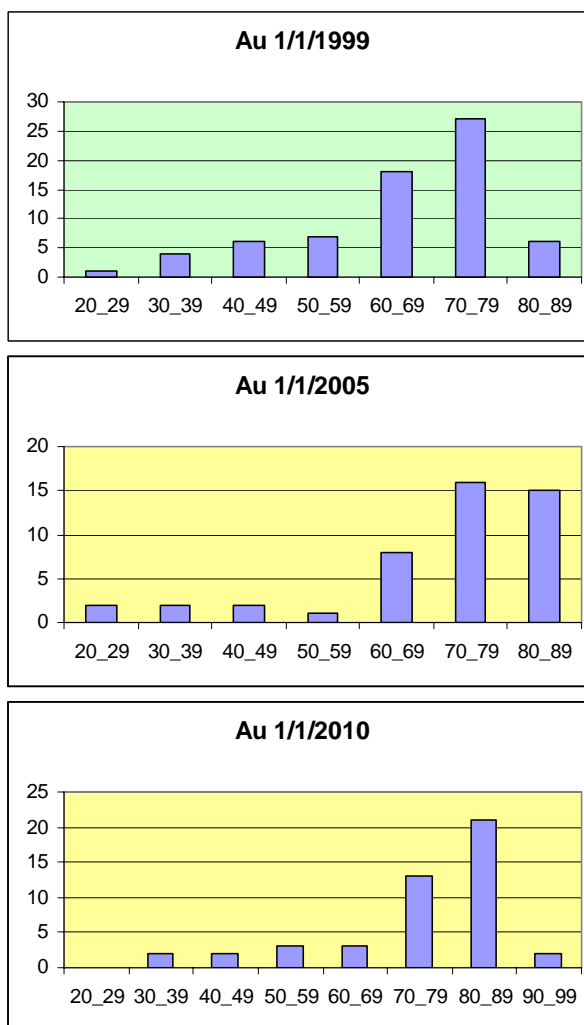
Comunidades :

		Comunidades locales		Comunidades regionales		Asignados a una comunidad	Aislados (no asignados a una comunidad) (*)
		Comunidades	Religiosos	Comunidades	Religiosos		
País	España	5	23	0	0	0	0
Total	01.01.05	5	23	0	0	0	0
	01.01.99	5	22	0	0	0	0

(*) Aislados (no asignados a una comunidad) : Religiosos qui vivent seuls, sans être Assignados a una comunidad à une communauté ou au Provincial.

Desde 1999: 1 Comunidades que se han cerrado
 1 Communauté a été ouverte
 0 Comunidades reagrupadas

Tres pirámides de edades: 1999, 2004 y proyección al 2010



Evolución de la Provincia desde 1999

El País

Cinco de los grandes acontecimientos que han marcado nuestra sociedad durante estos años son:

1. El crecimiento rápido de la inmigración en España, procedente de América latina, África subsahariana, Magreb y países del Este de Europa.
2. Deterioro del medio ambiente. En noviembre de 2002 un petrolero se parte en dos frente a las costas gallegas, vertiendo toneladas de fuel-oil sobre dichas costas, las del norte de Portugal y las del suroeste de Francia. La contaminación duró hasta mayo del 2003.
3. A nivel laboral: el campamento de los trabajadores de SINTEL en el Paseo de la Castellana, de Madrid, desde enero a agosto de 2001 (187 días). Eran 1000 trabajadores reivindicando el pago de sus salarios y contra el cierre de la empresa. Sus mujeres encerradas en la catedral de la Almudena de Madrid en julio del 2001.
4. La implicación directa de España en la guerra de Irak y las manifestaciones masivas a nivel de todas las provincias españolas en contra de esta implicación y participación.
5. El terrorismo de E.T.A. que sigue un curso violento, pero disminuye durante 2004. Y la aparición por primera vez, y de forma muy violenta, del terrorismo islámico el 11 de marzo de 2004 con el atentado en Atocha, Madrid.

La Iglesia

Respecto de la Iglesia española se pueden señalar las siguientes dificultades:

1. El saberse reubicar en una país que va caminando de forma plural y laica. Existen bastantes enfrentamientos entre la Iglesia y el Estado por temas principalmente morales.
2. Auge de los nuevos movimientos neoconservadores (priorizando un cristianismo de presencia, frente a, ... sin diálogo con la sociedad) y estancamiento de los movimientos laicales con talante de vivencia de la fe en las mediaciones.
3. Repliegue de los cristianos hacia el interior de la Iglesia, de las parroquias,... y baja presencia pública de los cristianos en la sociedad y en las instituciones. Iglesia de mantenimiento. A los alejados y a los jóvenes no se sabe cómo llegar.

En cuanto a los signos de esperanza cabe destacar:

1. Reconocimiento social ante la labor de la Iglesia a favor de los desfavorecidos y reconocimiento de sus instituciones (Caritas, Manos Unidas, Redes de acogida de Inmigrantes,...).
2. La Vida Religiosa, al menos en su organización nacional (Confer), está viva y comprometida.
3. La presencia de los laicos en la Iglesia, y con más formación.
4. La intercongregacionalidad y la presencia laical asociada.

Realidad asuncionista

Nuestra vida

La vida de nuestra Provincia, referida a los religiosos y las comunidades, se puede valorar positivamente. Todas las comunidades han realizado su Capítulo local seriamente y con cierta profundidad. Este Capítulo era revisado por el Consejo de Provincia, quien a través del Provincial transmitía a la comunidad su opinión, les daba algunas pistas orientativas y las animaba. Este Capítulo ha sido revisado periódicamente al menos una vez al año por cada comunidad, y casi siempre en la visita del Provincial.

Todos los años el Provincial ha visitado al menos tres días a cada comunidad, hablando con los religiosos y participando en su vida y en alguna reunión comunitaria.

Las comunidades normalmente han seguido lo propuesto en su proyecto de vida comunitaria: oración personal y comunitaria, mañana o tarde semanal de descanso personal, salidas comunitarias trimestrales, reunión comunitaria semanal,....

El Consejo de Provincia y Consejo provincial se han reunido cada uno normalmente 4 veces cada año. El tema central de cada reunión durante un año era: Objetivos para el curso, revisión de los Capítulos locales, economía de la Provincia, y revisión del curso.

Durante estos 6 últimos años hemos realizado un Capítulo provincial (en 2002) y la primera parte de otro Capítulo provincial (diciembre de 2004).

Seguimiento de la visita canónica

La visita canónica fue realizada por el Padre General y el Padre Julio Navarro del 5 al 20 de octubre de 2001. La visita estuvo bien preparada por la Provincia y el Consejo de Provincia. En la carta que escribió a toda la Provincia el Padre General trazó varias líneas de reflexión, entre las que se destaca: nueva misión y nueva espiritualidad, una reflexión sobre la comunidad provincial y sobre la misión común, la comunidad apostólica, la formación, el laicado asuncionista, y el apostolado parroquial.

El 17 de noviembre se realizó un Consejo de Provincia extraordinario cuyo único tema era el estudio y aplicación de la carta del Padre General y del Padre Julio Navarro. Con ello se pensaba trabajar y preparar el Capítulo provincial que se tendría en julio de 2002.

El 17 de febrero de 2002, en una nueva reunión de Consejo de Provincia, se plantea de nuevo el seguimiento de la visita canónica, y, teniendo en cuenta la carta de visita, las reacciones y opiniones de las comunidades, se prepara el Capítulo provincial. Se confecciona un cuestionario basándose en el método de “Ver, Juzgar y Actuar”, con dos ejes: Comunidad apostólica local y Comunidad apostólica provincial.

La vida económica

La economía de la Provincia no tiene muchos recursos, pero está saneada y es transparente. Hay mucha información a comunidades y religiosos, y en general los religiosos se sienten responsables de su funcionamiento.

Esta economía se basa fundamentalmente en:

- Los recursos que se tienen de tiempos atrás: propiedad de Elorrio, pisos de Leganés, y dinero invertido.
- La aportación de las comunidades (cuyos recursos salen del trabajo de los religiosos y de las pensiones de los jubilados). No hay en nuestra Provincia “redevances”. Cada comunidad da al final de cada año lo que tiene quedándose para el funcionamiento de la obra con lo necesario, y para la vida de la comunidad aproximadamente con lo correspondiente para vivir durante un mes.
- Los intereses que producen las inversiones económicas.

Consideramos que aún hay “demasiado” dinero invertido, y nos gustaría poder compartir parte de esa inversión con quien más lo necesite. Pero llevamos un tiempo que van disminuyendo las aportaciones de los religiosos, por fallecimiento de algunos y por jubilación de otros. Eso nos obliga a invertir cierta cantidad para asegurar una parte de los ingresos. A pesar de todo ello, al final de cada ejercicio anual, el Consejo de Provincia decide repartir los beneficios que se han tenido más o menos así: Fondo apostólico y Caja de solidaridad (53 %), proyectos de solidaridad (14 %) y aumento del capital: (33 %).

Apreciación personal del Provincial sobre la Provincia

- Durante estos seis años se han tenido vivencias fuertes, profundas, que han ido dejando huellas e interrogantes en todos nosotros. Hemos abierto puertas al Espíritu, y éste ha soplado, pero a su manera. Hemos compartido a nivel humano, religioso y de fe. Lo hemos hecho a nivel personal, comunitario, provincial. Nuestras comunidades se van transformando cada vez más en comunidades apostólicas. Se vive con más intensidad lo que sucede a las otras comunidades desde un espíritu fraterno, comprensivo, cariñoso; y nos preocupamos, como hermanos, de las dolencias, de los trabajos, de los aciertos y de los fallos de los otros religiosos. Nos hemos interesado por lo que se vive en la Congregación, por los retos que tiene. Y hemos intentado colaborar a nivel internacional, no sin miedos, pero sí con esperanza.
- Considero, sin embargo, que se reflexiona poco, personalmente y en comunidad. Nos falta reflexión sobre los acontecimientos del mundo, de la Iglesia, de España, de las autonomías; sobre los diversos movimientos sociales, políticos, económicos, religiosos, sobre lo que llevamos entre manos, sobre nuestra pastoral, sobre lo que vivimos, sobre el futuro, sobre los retos que nos lanza hoy el mundo a la Iglesia, a la vida religiosa.
- El tema de la juventud se nos escurre entre las manos. Estamos preocupados por la pastoral vocacional. Pero no llegamos a hacer cuajar una pastoral juvenil a nivel provincial.
- Existe como un pequeño fantasma que, a veces, se introduce en nosotros y genera miedo a la iniciativa, a lo nuevo, privándonos de cierta libertad para crear, para ser audaces, y obligándonos a vivir y a actuar dentro de los márgenes que tenemos desde tiempo atrás.
- Cuando se mira la edad que tenemos actualmente los religiosos asuncionistas de España, observamos que la media es relativamente alta (59,43 años). Nuestra Provincia no es joven, pero tampoco vieja. Se podría decir que está en una edad madura, en la que mejor y con más serenidad se crea y se produce, donde la

experiencia es grande, y donde su aportación a la Iglesia, al mundo, a la congregación, a la causa del Reino puede ser fuerte, profunda y fructífera. Es la edad de “maestros espirituales” experimentados y maduros.

- Seis años después habrán cambiado muchos factores, si no hay más religiosos jóvenes. Y muchas oportunidades habrán disminuido.
- Es importante tener en cuenta el tema de las misiones comunitarias y las pastorales que llevamos a cabo. Somos cinco comunidades y 23 religiosos, de los que 20 trabajamos en parroquia, y además se nos han encomendado 4 parroquias a la Provincia. Sin embargo, en los demás campos pastorales nuestra presencia es muy pequeña. He preguntado ¿cuántos estaríamos dispuestos a crear comunidades con misiones como la inmigración u otra misión dentro de la gran pobreza que existe en nuestro país?
- Aparentemente se ha funcionado bien en comisiones. Se han realizado reuniones, y alcanzado proyectos. Pero, a pesar de todo, he percibido un ambiente de rechazo hacia ese sistema de trabajo sin propuestas alternativas.
- En este periodo hemos vivido un acontecimiento doloroso: el cierre de la comunidad de Cáceres. La motivación, objetiva y externa, del cierre: la falta de religiosos, y la necesidad expresada por bastantes de entre nosotros de reforzar las comunidades
- Valoro positivamente estos cuatro avances:
 - Nuestras comunidades van dando pasos a nivel de comunidad apostólica. Hay buen trabajo pastoral, existe el compartir la misión y la vida, se trabajan bien los capítulos locales, se ora, y nos preocupamos y ocupamos del hermano.
 - Hemos realizado un buen camino con los laicos.
 - Nuestra participación a nivel internacional ha sido grande y positiva. Nos hemos abiertos así más a toda la congregación, y hemos podido constatar de cerca los grandes problemas que se nos plantean a todos.
 - Como pidió el Capítulo provincial del 2002 (nos 31, 32) hemos dado pasos en la búsqueda de nuevos caminos para nuestras Provincias europeas. Ya hemos iniciado encuentros de Consejos provinciales de Francia y España, y se ha elaborado un primer documento que se presentó para aprobación en la primera parte de nuestro Capítulo. El camino está abierto.

Sobre el trabajo del Capítulo provincial

Nuestro Capítulo provincial consta de dos partes. La primera se ha realizado los días 28-29-30 de diciembre de 2004. La segunda se realizará en julio de 2005. En la primera hemos intentado esbozar las líneas de un proyecto de Provincia. En la segunda intentaremos con lo ya preparado y con las orientaciones del Capítulo General concretar dicho proyecto para los próximos seis años (o quizás sólo para los tres siguientes, según decida el Capítulo provincial).

La preparación ha consistido en:

- Una comisión compuesta por cuatro religiosos se reunió para preparar el esquema que se debería seguir para un Proyecto de Provincia, así como el trabajo previo a realizar y quién lo llevaría a cabo. Se decidió que se reflexionaría sobre nuestra espiritualidad y carisma a partir de la reflexión realizada estos tres últimos años con las cartas del Padre General y las aportaciones de la comisión internacional para el Capítulo General.. También se llevaría a cabo un análisis de la realidad a nivel social, eclesial y de Provincia. Y a partir de lo anterior se extraerían los retos evangélicos que se puedan percibir.

- Se prepararon 4 documentos, que trabajaron comunidades y laicos:
 - *“Rasgos más importantes del Carisma asuncionista”*
 - *“Análisis de la situación social. Situaciones que interpelan a la vida religiosa”*
 - *“Situación actual de la Iglesia española”*
 - *El informe del Provincial*
- En el Capítulo provincial se trataba de cruzar las respuestas dadas por comunidades y laicos. Se propusieron a estudio los siguientes retos:
 - *Revitalizar la comunidad apostólica*
 - *Educación en la fe*
 - *Testigos de la fe y acompañantes*
 - *Pobreza - inmigración*
- En el Capítulo provincial (1ª parte) participaron por primera vez dos laicos (anteriormente se había decidido en Consejo de Provincia que participaría un laico por grupo que trabajase los documentos).
- Se eligió delegado al Capítulo General al Padre José Alberto Domínguez y suplente al Padre Juan Antonio Sánchez.

El Consejo de Provincia tendrá que “afinar” estos documentos elaborados en Capítulo y prepararlos para que, terminado el Capítulo General y con sus orientaciones, puedan ser discutidos y votados en la 2ª parte del Capítulo provincial.

El trabajo que se ha llevado a cabo en toda la Provincia (religiosos y laicos) ha sido bueno, participado y positivo. Igualmente el ambiente del Capítulo fue fraterno, dialogante y sereno.

P. Manuel Martínez Alaminos, a.a.
Superior Provincial